

Pakkauksen sisältö

Tässä oppaassa käytetyt merkinnot:

 Turvallisuus

 Tärkeää tietoa

Sisältö:

Pakkauksen sisältö
Johdanto
Tuotteen vaatimustenmukaisuus ja turvallisuustiedot
Asennus
Käyttöliittymä
Tilan LED-merkkivalot
Asentajan muistiinpanot
Takuu

Asennus- ja käyttöoppaiden viimeisimmät versiot ovat ladattavissa PDF-tiedostoina osoitteesta www.salus-controls.com

Pakkauksen sisältö



ARV10RFM



2 AA-paristoa




Sovitin



Asennus- ja käyttöopas

Yleiskatsaus järjestelmään

Parhaan lopputuloksen saavuttamiseksi suosittelemme, että yksikköä ja termostaattia käytetään yhdessä RX1-vastaanottimena toimivan SALUS-järjestelmä vastaanottimen kanssa. Järjestelmä vastaanotin kytkee lämmityskattilan päälle ja pois päältä termostaatin lähettämien pyyntöjen mukaan. Katso RX1-vastaanotinta koskevat lisätiedot lämmityskattilaan liitettävän vastaanottimen asennus- ja käyttöoppaasta.

 Tämä yksikkö on moduloiva, mikä tarkoittaa, että se avautuu tai sulkeutuu joko kokonaan tai osittain riippuen VS10/20RF-termostaatin mittaamasta huoneen todellisen ja halutun lämpötilan välisestä erosta.



 Yhteen VS10RF/VS20RF-termostaattiin voidaan liittää enintään 6 yksikköä

Lämmitysjärjestelmän yhteensopivuuden tarkistaminen

Jos venttiilissä ei ole kierrettä ja se muistuttaa ulkonäöltään tämän kuvan venttiiliä, mukana toimitetun RA-sovitimen käyttö saattaa olla mahdollista.

TRV10 sopii 30x1,5 mm:n kierteeseen.



RA-sovitimme sopii tähän venttiiliin.



Paikoilleen asennetun RA-sovitimen tulisi näyttää tältä.

Yksikön liittämisen valmistelu

1 Pidä Universal Gateway -yhdykskäytävän painike painettuna viiden sekunnin ajan. Universal Gateway -yhdykskäytävä siirtyy liittämistilaan. Katso lisätiedot Universal Gateway -yhdykskäytävän asennus- ja käyttöoppaasta.



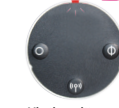
2 Varmista, että langaton termostaatti on kytketty päälle ja että se on valmis liittämistä varten. Katso lisätiedot termostaatin asennus- ja käyttöoppaasta.

3 Jos käytössä on myös lämmityskattilaan liitettävä valinnainen langaton RX10RF-vastaanotin, varmista, että se on kytketty päälle ja että punainen LED-merkkivalo palaa jatkuvasti. Katso lisätiedot lämmityskattilaan liitettävän vastaanottimen asennus- ja käyttöoppaasta.

Yksikön liittäminen



Pidä liittämispainike painettuna 10 sekunnin ajan. Yhteen termostaattiin voidaan liittää enintään 6 yksikköä. Liitä yksiköt huone kerrallaan.



Noudata langattoman termostaatin asennus- ja käyttöoppaan sivuilla 38–40 annettuja ohjeita, kun yksikön punainen LED-merkkivalo alkaa vilkkua.

Yksikön liittäminen termostaattiin on suoritettu valmiiksi, kun yksikön LED-merkkivalo sammuu. Kun yksikkö on liitetty, se toimii automaattisessa tilassa ja vastaanottaa huoneen lämpötilan arvot termostaatista.

Tuotteen vaatimustenmukaisuus ja turvallisuustiedot

JOHDANTO

TRV10RFM on paristokäyttöinen, erittäin pienikokoinen termostaattinen patteriventtiili (TRV), jonka ohjaamiseen käytetään langatonta ZigBee-yhteyttä. Sinun tarvitsee vain irrottaa patteriventtiilin suojahattu ja kiinnittää TRV10RFM ("yksikkö") paikoilleen. Käytä yksikköä VS10RF- tai VS20RF-sarjan langattomien termostaattien ja Universal Gateway -yhdykskäytävän kanssa.



AS10RF/AS20RF-termostaatti (Pakollinen) UG888 (Pakollinen) AX10RF (Valinnainen) SALUS-ohjauskeskus AKL08RF

Tuotteen vaatimustenmukaisuus

Tämä tuote on CE-hyväksytty, ja se täyttää seuraavien EU-direktiivien vaatimukset: EMC-direktiivi (sähkömagneettinen yhteensopivuus) 2014/30/EU, 2014/53/EU ja 2011/65/EU.

Tietoa turvallisuudesta

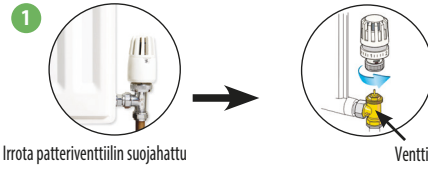
Käytä voimassa olevien määräysten mukaisesti. Yksikkö on suunniteltu sisätilojen lämpötilan ohjaamiseen.

Asennus

Tämän lisävarusteen saa asentaa ainoastaan pätevä henkilö, ja asennuksessa tulee noudattaa asennusmaassa voimassa olevia määräyksiä, standardeja ja säädöksiä. Määräysten noudattamatta jättäminen voi johtaa syytteen.

Lämmitysjärjestelmän yhteensopivuuden tarkistaminen

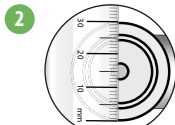
SALUS TRV10RFM on yhteensopiva useimpien termostaattisten patteriventtiilien kanssa. Varmista ennen asennuksen aloittamista, että patteriventtiili soveltuu käytettäväksi SALUS-venttiilin kanssa.



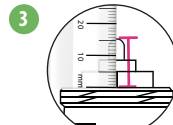
1 Irrota patteriventtiilin suojahattu

2 Venttiili

Huomautus: termostaattinen patteriventtiili voidaan asentaa suoraan venttiilin runkoon, jos sen mitat vastaavat tällä sivulla annettuja tietoja. Keskustele asentajasi kanssa olemassa olevien patteriventtiilien vaihtamisesta, jos ne eivät ole yhteensopivia.



2 Mittaa kierteen halkaisija (tulee olla 30 mm)



3 Mittaa venttiilin karan pituus sen ollessa auki. (tulee olla 13–16 mm)

Yksikön asentaminen



1 Irrota yksikön sivussa oleva patterikotelon kansi.



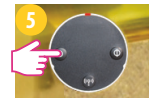
2 Kiinnitä paristot paikoilleen; varmista, että ne tulevat oikein päin.



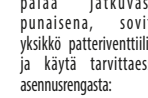
3 Yksikön LED-merkkivalo vilkkuu ensin vihreänä ja sitten punaisena ja palaa lopuksi jatkuvasti punaisena. Kun merkkivalo palaa jatkuvasti punaisena, soviitta yksikkö patteriventtiiliin ja käytä tarvittaessa asennusrengasta.



4 Kiinnitä yksikkö patteriventtiiliin kiristämällä sen mutterit (niin kireälle kuin ne menevät käsin kiertämällä) ja tarkista, että LED-merkkivalo palaa jatkuvasti punaisena.



5 Sopeuta yksikkö patteriventtiiliin painamalla mitä tahansa sen painikkeista. Yksikkö on valmis liitettäväksi langattomaan termostaattiin, kun sopeutumiseen liittyvät äänet ovat loppuneet ja LED-merkkivalo on lakannut vilkkumasta. Katso sivun 12 kohta "LED-merkkivalot", jos merkkivalo ei lakkaa vilkkumasta.



6 Yksikkö on nyt valmis liitettäväksi SALUS-huonetermostaattiin. Voit aloittaa sivulla 8 kuvatun liittämisen prosessin.

Verkosta poistuminen

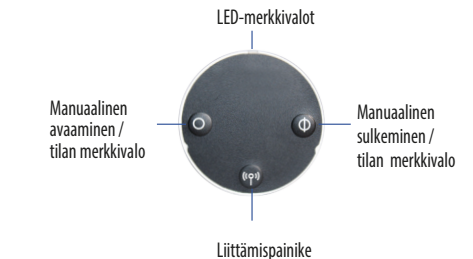
Kun yksikkö on liitetty termostaattiin, pidä yksikön liittämispainike painettuna 10 sekunnin ajan.

Punaiset LED-merkkivalot palavat samanaikaisesti yhden sekunnin ajan.

Huomautus: jos yksikkö poistetaan langattomasta verkosta, se on asennettava uudelleen sivulla 5 annettujen ohjeiden mukaan.



Yksikön käyttö



Manuaalinen avaaminen / tilan merkkivalo

Manuaalinen sulkeminen / tilan merkkivalo

Liittämispainike

Yksikön käyttö

Automaattinen lukitus toiminto

Automaattinen lukitus toiminto on käytettävissä vasta, kun liittämisprosessi on suoritettu loppuun. Kun liittäminen on suoritettu, yksikkö lukittuu automaattisesti, kun mitään painikkeita ei paineta 5 minuuttia.

Painikkeiden lukituksen avaaminen

Avaa painikkeiden lukitus pitämällä liittämis- ja sulkemispainikkeet painettuina samanaikaisesti 3 sekunnin ajan.

Venttiin avaaminen manuaalisesti

Pida avaamispainike painettuna 3 sekunnin ajan. LED-merkkivalo vilkkuu kerran vihreänä ja venttiili avautuu.

Venttiin sulkeminen manuaalisesti

Pida sulkemispainike painettuna 3 sekunnin ajan. LED-merkkivalo vilkkuu kerran punaisena ja venttiili sulkeutuu.

Vikaturvalliseen tilaan siirtyminen

Vikaturvallisessa tilassa venttiili on 25 % auki, jotta vesi pääsee virtaamaan ja pitämään lämpötilan tasaisena.

Siirry vikaturvalliseen tilaan pitämällä avaamis- ja sulkemispainikkeet painettuina samanaikaisesti 3 sekunnin ajan.

Poistu vikaturvallisesta tilasta jollakin seuraavista tavoista:

- Siirry automaattiseen tilaan painamalla liittämispainiketta
- Avaa venttiili painamalla avaamispainiketta 3 sekunnin ajan
- Sulje venttiili painamalla sulkemispainiketta 3 sekunnin ajan

Tehdasasetusten palauttaminen

Pida liittämis-, avaamis- ja sulkemispainikkeet painettuina samanaikaisesti 10 sekunnin ajan.

Pakkasuojaustoiminto

Pakkasuojaustoiminto otetaan käyttöön automaattisesti, kun venttiili suljetaan manuaalisesti. Se aktivoituu kuitenkin vasta, kun huoneen lämpötila laskee pakkasuojaajaksi määritetyn asetusarvon alapuolelle. Termostaattiin liitetty yksikkö suorittaa nämä toimenpiteet automaattisesti ilman, että sinun tarvitsee tehdä mitään.

Yksikön käyttö

Avoimien ikkunoiden tunnistus

Yksikkö seuraa huoneen lämpötilassa tapahtuvia muutoksia. Jos lämpötila putoaa nopeasti, se olettaa, että jokin huoneen ikkunoista on avattu. Tämä ominaisuus toimii vain, kun yksikkö on liitetty termostaattiin, se on automaattisessa tilassa ja paristojen varauksella on riittävä. Termostaattiin liitetty yksikkö suorittaa nämä toimenpiteet automaattisesti ilman, että sinun tarvitsee tehdä mitään. Tämä ominaisuus toimii, kun huoneen lämpötila on 0...+40 °C.

Kalkinpoistotoiminto

Suosittellemme, että venttiiliä ei jätetä auki pitkäksi aikaa kerrallaan, sillä tämä saattaa johtaa kalkin kertymiseen. Yksikössä on kalkinpoistotoiminto. Venttiin moottori käynnistyy automaattisesti kerran viikossa, jos venttiiliä ei ole avattu tai suljettu viimeisten 14 päivän aikana. Kalkinpoistotoiminto on täysin automaattinen, ja se toimii automaattisessa tilassa ja kun venttiili on avattu tai suljettu manuaalisesti.

Automaattinen sopeutuminen

Yksikköön syttyä punainen merkkivalo, kun siihen asetetaan paristot. Jos mitään painiketta ei paineta, yksikkö sopeutuu venttiin automaattisesti.

Painikkeiden käyttö

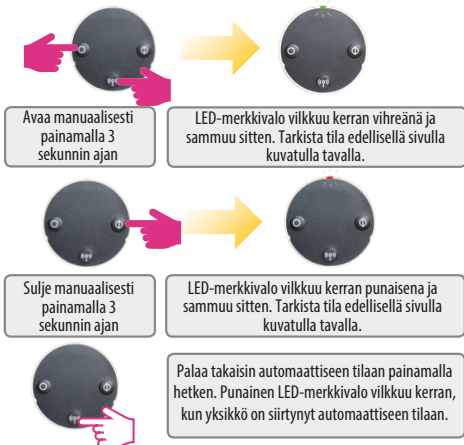
Toiminto	Painike
Verkosta poistuminen	Liittämispainikkeen painaminen 10 sekunnin ajan (kun yksikkö on liitetty verkkoon)
Liittäminen termostaattiin	Liittämispainikkeen painaminen 10 sekunnin ajan
Automaattiseen tilaan siirtyminen	Liittämispainikkeen lyhyt painallus
Venttiin avaaminen täysin	Avaamispainikkeen painaminen 3 sekunnin ajan
Venttiin sulkeminen täysin	Sulkemispainikkeen painaminen 3 sekunnin ajan
Tehdasasetusten palauttaminen	Avaamis-, liittämis- ja sulkemispainikkeiden painaminen samanaikaisesti 3 sekunnin ajan
Painikkeiden lukitseminen ja lukituksen avaaminen	Liittämis- ja sulkemispainikkeiden painaminen samanaikaisesti 3 sekunnin ajan

LED-merkkivalot

Kun...		LED-merkkivalot...	Venttiili
Virta on kytketty päälle tai yksikkö on nolattu	Ohjelmistoversion näyttäminen	Vilkkuvat punaiset ja vihreät LED-merkkivalot osoittavat ohjelmiston version	
Yksikön automaattisen sopeutumisen venttiiliin on käynnissä		Punainen merkkivalo vilkkuu ja palaa sitten jatkuvasti. Vihreä merkkivalo vilkkuu tai punainen merkkivalo vilkkuu, jos sopeutuminen ei onnistu. Vihreä merkkivalo palaa jatkuvasti. Vihreä ja punainen merkkivalo vilkkuvat (tai punainen merkkivalo vilkkuu, jos sopeutuminen ei onnistu)	
Yksikkö ei ole yhteydessä verkkoon tai sitä ei ole liitetty termostaattiin	Automaattinen tila	Vihreä ja punainen merkkivalo vilkkuvat vuorotellen, kun avaamis- tai sulkemispainiketta on painettu hetken	25 % auki
	Manuaalinen avaaminen	Vihreä merkkivalo vilkkuu kaksi kertaa, kun avaamis- tai sulkemispainiketta on painettu hetken	100 % auki
	Manuaalinen sulkeminen	Punainen merkkivalo vilkkuu kaksi kertaa, kun avaamis- tai sulkemispainiketta on painettu hetken	0 % auki
Yksikkö on liitetty termostaattiin ja se on automaattisessa tilassa		Ei LED-merkkivaloa	
Verkosta poistuminen		Punainen ja vihreä merkkivalo palavat samanaikaisesti yhden sekunnin ajan	
Verkon tunnistaminen		Vihreä merkkivalo vilkkuu enintään 10 minuutin ajan	
Langaton yhteyden termostaattiin on katkenut	Automaattinen tila	Vihreä ja punainen merkkivalo vilkkuvat vuorotellen, kun avaamis- tai sulkemispainiketta on painettu hetken	
	Manuaalinen avaaminen	Vihreä merkkivalo vilkkuu kaksi kertaa, kun avaamis- tai sulkemispainiketta on painettu hetken	100 % auki
	Manuaalinen sulkeminen	Punainen merkkivalo vilkkuu kaksi kertaa, kun avaamis- tai sulkemispainiketta on painettu hetken	0 % auki
Yksikkö toimii normaalisti	Automaattinen tila	Vihreä merkkivalo vilkkuu kerran, kun avaamis- tai sulkemispainiketta on painettu hetken	1–100 % auki
	Automaattinen tila	Punainen merkkivalo vilkkuu kerran, kun avaamis- tai sulkemispainiketta on painettu hetken	0 % auki
	Manuaalinen avaaminen	Vihreä merkkivalo vilkkuu kaksi kertaa, kun avaamis- tai sulkemispainiketta on painettu hetken	100 % auki
	Manuaalinen sulkeminen	Punainen merkkivalo vilkkuu kaksi kertaa, kun avaamis- tai sulkemispainiketta on painettu hetken	0 % auki
	Avatun ikkunan tila on aktiivinen	Vihreä ja punainen merkkivalo vilkkuvat kaksi kertaa 10 sekunnin välein (tai harvemmin, jos paristojen varauksella on alhainen)	100 % auki
Paristojen varauksella on alhainen		Punainen merkkivalo vilkkuu kolme kertaa 10 sekunnin välein (tai harvemmin, jos paristojen varauksella on alhainen)	25 % auki
Asennusvirhe		Vihreä ja punainen merkkivalo vilkkuvat vuorotellen	

Manuaalinen ohitus

Voit kytkeä yksikön automaattisen tilan pois päältä noudattamalla alla olevia ohjeita. Jos painikkeet on lukittu, avaa lukitus pitämällä liittämis- ja sulkemispainikkeet painettuina samanaikaisesti 3 sekunnin ajan.



Tekniset tiedot

Malli	TRV10RFM
Tyyppi	Hydraulinen patteriventtiili Tasavirtamoottori M30 x 1,5
Käyttöliittymä	Kolme painiketta: • Manuaalinen avaaminen / tilan merkkivalo • Manuaalinen sulkeminen / tilan merkkivalo • Liittäminen
LED-merkkivalo	Kaksivärinen, punainen/vihreä
Venttiilin sopeutuminen	Automaattinen
Virtalähde	2 x AA-paristo
Paristojen kestoikä	14 kuukautta (alhaisen varustilain merkkivalo)
Ohjaustapa	Moduloiva
Tiedonsiirto	Langaton ZigBee-yhteys, 2,4 GHz
Käyttölämpötila	0...+45 °C
Varastointilämpötila	-20...+60 °C
Kosteus käytön aikana	5–95 %n suhteellinen kosteus
Suojaus	IP30
Koko (mm)	K 88,6, L 51

Takuu

SALUS Controls takaa, että tämän tuotteen valmistusmateriaalit ja työn laatu ovat virheettömiä, ja että tuote toimii sen teknisissä tiedoissa kuvatulla tavalla viisi vuotta asennuspäivästä lähtien. SALUS Controls sitoutuu korjaamaan tai korvaamaan viallisen tuotteen.

Asiakkaan nimi:
 Asiakkaan osoite:
 Postinumero:
 Puhelinnumero:
 Sähköposti:

Asennuksen suorittanut yritys:
 Puhelinnumero:
 Sähköposti:
 Asennuspäivä:
 Asentajan nimi:
 Asentajan allekirjoitus:

SALUS®
 CONTROLS
 Langaton termostaattinen patteriventtiili
 Malli: TRV10RFM



ASENNUS- JA KÄYTTÖOPAS

Asennus- ja käyttöopas on ladattavana PDF-tiedostona osoitteesta www.salus-controls.com
 Julkaisupäivä: joulukuun 2014
 000896/2

SALUS Controls on osa Computime Group -konsernia
 SALUS Controlsin pyrkimyksenä on kehittää ja tuottaa laadukkaita ja viihtyisiä lämpötila- ja ilmastointilaitteita, jotka ovat yksinkertaisia ja helppokäyttöisiä. SALUS Controlsin tuotteiden omistajien, käyttäjien ja valtuutettujen edustajien on suositeltavaa ottaa huomioon SALUS Controlsin käyttö- ja asennusohjeet.



www.salus-controls.dk

SALUS Nordic A/S
 Rønhojvej 12
 8300 Odder, Danmark
 Tel: (+45) 53534499
 Email: sales@salus-controls.dk
 Dodworth Business Park South,
 SALUS House
 Dodworth, Barnsley S75 5SP, UK
 Tel: +44 (0) 1226 323961
 E: sales@salus-tech.com